



15.01.2018

# **DU LÄDST UNS EIN ZU DEINEM FEST**

## **Deutsches Ordinarium**

(Kyrie, Gloria, Credo, Sanctus, Agnus Dei)

für Soli, Chor, ePiano

Volksgesang und weitere Instrumente möglich

Chor nach Bedarf in variabler Besetzung

# **Albert Neumayr**

komp. Juli 2012

Chorpartitur



# Herr, erbarme dich

(Verse für jedes Fest)

**VORSPIEL**

Es As Es Fm/As B Es

**VERS 1-2** (1. Vers: Frauenstimmen, 2. Vers: Männerstimmen, auch solistisch)

Es As Es Bm C Fm

1. Du lädst uns ein zu dei - nem Fest, in dei - nem Haus, so groß und weit, \_  
 2. Ich kom-me vol-ler Zu - ver - sicht und sag dir al - le mei - ne Sor - gen,

Fm B Es As<sup>6</sup> B<sup>7</sup> Es

1. Gott, der du al - les le - ben lässt, mach un - ser Herz be - reit.  
 2. fühl mich bei dir ge - borg - gen und bin bei dir da - heim.

**VERS 3** (3. Vers: Frauenstimmen zweistimmig oder 2. Stimme instrumental)

Es As Es Bm C Fm

3. Denn du willst mir ganz na - he sein, teilst Brot und Wein mit \_ mir,

Fm B Es As<sup>6</sup> B<sup>7</sup> Es

3. willst im - mer für mich da \_ sein, o Herr, wie dank ich dir!

**KEHRVERS** (1.x Solo oder Schola, 2.x Chor vierstimmig)

Es As Es As<sup>maj7-6</sup> B<sup>7</sup> Es

1. Herr, er-bar-me dich, Herr, er-bar-me dich, Herr, er-bar-me dich un - ser.  
 2. Chri-stus, er-bar-me dich, Chri-stus, er-bar-me dich, Chri-stus, er-bar-me dich un - ser.  
 3. Herr, er-bar-me dich, Herr, er-bar-me dich, Herr, er-bar-me dich un - ser.

Es As Es As<sup>maj7-6</sup> B<sup>7</sup> Es

1. Herr, er-bar-me dich, Herr, er-bar-me dich, Herr, er-bar-me dich un - ser.  
 2. Chri-stus, er-bar-me dich, Chri-stus, er-bar-me dich, Chri-stus, er-bar-me dich un - ser.  
 3. Herr, er-bar-me dich, Herr, er-bar-me dich, Herr, er-bar-me dich un - ser.

# Ehre sei Gott in der Höhe

## Intro (ad libitum)

1.x Vorsänger oder Schola - 2.x Chor oder Gemeindegesang (mit großer Orgel)

Es As Es Es As Es Fm<sup>6</sup>Es 1. B<sup>4-3</sup> 2. B<sup>4-3</sup> Es

Eh - re sei Gott in der Hö - he und Frie - de auf Er - den den Men - schen sei - ner Gna - de. Gna - de.

## Chor

Mit Schwung (1.x Frauen, 2.x Männer)

Es Fm/Es B<sup>7</sup>/Es

Eh - re sei Gott in der Hö - he und Frie - de auf

Es Cm Fm 1. B<sup>sus 4</sup> B 2. B<sup>sus 4-3</sup> Es

Er - den den Men - schen sei - ner Gna - de. Gna - de.

Es Gm Cm As B B<sup>7</sup> Es

Wir lo - ben dich, wir prei - sen dich, wir be - ten dich an.

Gm Cm As B<sup>7</sup>

Wir rüh - men dich und dan - ken dir, denn groß ist dei - ne

Es B Fm G G<sup>7</sup> Cm As B B<sup>7</sup> Es B

Herr - lich - keit: Herr und Gott, Kö - nig des Him - mels.

Es Fm/Es B<sup>7</sup>/Es Es G As Fm B<sup>sus 4-3</sup> Es

Gott und Va - ter, Herr - scher ü - ber das All, Herr ein - ge - bor - ner Sohn, Je - sus Chri - stus.

## Deutsches Ordinarium 2012, Es-dur: Albert Neumayr

*Sehr ruhig* (evtl. Sopran- und Altsolo)

Cm Fm<sup>6</sup>/C Cm As<sup>maj7</sup>  
 Herr und Gott, Lamm Got - tes, Sohn des Va - ters, du nimmst hin-weg die  
 Sün - de der Welt: du nimmst hin-weg die  
 er - bar - me dich un - ser.

B/D B<sup>7</sup> Es  
 Sün - de der Welt: **Chor** As<sup>maj7</sup> Fm/As Gm<sup>7</sup> Es/G  
 nimm an un-ser Ge - bet. du sit - zest zur Rech - ten des

Fm Gsus<sup>4</sup> G Cm Cm<sup>7</sup>/B As B C<sup>no3</sup>  
 Va - - - ters: er - bar - me dich un - - - - ser.

Anfangstempo  
 Es Fm/Es B<sup>7</sup>/Es Es Cm Fm<sup>7</sup>  
 (Frauen) Denn du al - lein bist der Hei - li - ge, du al - lein der Herr, du al - lein der  
 B<sup>sus4</sup> B Es Fm/Es B<sup>7</sup>/Es Es  
 (Männer) Höch - ste, Je - sus Chri - stus mit dem Hei - li - gen Geist,

zur Eh - re Got - tes, des Va - ters. *pp* A - - - men.

Halbes Tempo  
 As G Cm Fm<sup>7</sup> B<sup>7/b9</sup> Es

# Ich glaube an Gott

## Intro (ad libitum)

1.x Vorsänger oder Schola - 2.x Chor oder Gemeinde (mit großer Orgel)

Es Es/G As Es/G Cm Fm B 1. Es 2. Es

Ich glau - be an Gott, den Va - ter, den Sohn und den Hei - li - gen Geist, Geist.

## Ruhiges Tempo

### Chor

Es B/D Cm Cm/B As Fm<sup>7</sup> Es/B B

Ich glau - be an Gott, den All - mäch - ti - gen, den Schöp - fer des Him - mels und der Er - de,

Es B/D Cm Cm/B As B<sup>7</sup> Es

und an Je - sus Chri - stus, sei - nen ein - ge - bor - nen Sohn, un - sern Herrn.

Cm Fm Cm Cm Fm

Emp - fan - gen durch den Hei - li - gen Geist, ge - bo - ren von der Jung - frau Ma -

Cm Gm Cm Gm *breit* *f* Cm Fm

ri - a, ge - lit - ten un - ter Pon - ti - us Pi - la - tus, ge - kreuz - zigt, ge - stor - ben, be -

Dm<sup>-5</sup>/As G *p* *langsamer* Cm Fm G<sup>4-3</sup> Cm<sup>no 3</sup>

gra - ben, hin - ab - ge - stie - gen in das Reich des To - des.

## Deutsches Ordinarium 2012, Es-dur: Albert Neumayr

Anfangstempo Es B/D Cm Cm/B As Fm<sup>7</sup> Es/B B

Am drit-ten Ta-ge auf-er-stan-den von den To-ten, auf-ge-fah-ren in den Him-mel,

Es B/D Cm Cm/B As Fm<sup>7</sup> Es/B B

er sitzt zur Rech-ten Got-tes, des all-mäch-ti-gen Va-ters,

Fm<sup>6</sup>/As Es/G Fm<sup>7</sup> B<sup>7</sup>/As Es/G Fm/As B Es

Von dort wird er kom-men, zu rich-ten die Le-ben-den und To-ten.

Cm Fm Cm Cm Fm Cm

Ich glau-be an den Hei-li-gen Geist, die hei-li-ge ka-tho-li-sche Kir-che,

Fm<sup>6</sup>/As Es/G Es Fm<sup>7</sup> B<sup>7</sup>/As Es/G Es Fm<sup>7</sup> B<sup>7</sup>/As

Ge-mein-schaft der Hei-li-gen, Ver-ge-bung der Sün-den,

Es/G As B<sup>sus4</sup> B Fm<sup>6</sup>/As Es/G As B Es

Auf-er-ste-hung der To-ten, und das e-wi-ge Le-ben. A-men.

# Du bist heilig

## Refrain

Nicht zu schnell

Es Es<sup>maj7</sup> As/Es Es As C Fm G

Hei - lig, - hei - lig, - Herr, un-ser Gott, du bist hei - lig. -

Cm G<sup>7</sup> As Es<sup>7</sup> As Es/G As B<sup>sus</sup> B<sup>7</sup> Es

Hei - lig, Herr du bist hei - lig, Herr un - ser Gott, un - ser Gott, du bist hei - lig.  
Hei - lig, - hei - lig, - Herr, un-ser Gott, du bist hei - lig.

Ende

## Strophen\*

Es Cm B/D B G/H G As F/A F<sup>7</sup>/A B<sup>sus</sup> B

zum Refrain

1. Him-mel und Er - de sind er - füllt von dei-ner Herr - lich - keit.  
2. Hoch-ge - lobt sei, der da kommt im Na - men des Herrn!

\* Strophen ein- oder zweistimmig, nach Belieben aber auch dreistimmig (solistisch oder chorisches besetzt)



## Lamm Gottes

Ruhig

As Es Fm B<sup>4-3</sup> Solo (Chor)

Es As/Es Es As As<sup>6</sup> F7/A B<sup>4-3</sup> Lamm

Got-tes, Lamm Got-tes, du nimmst hin-weg die Sün-de der Welt:

B<sup>9</sup>/As Es/G Cm7 Fm7 Gm/B B<sup>7</sup>/As Es/G Cm7 Fm7Gm/B B<sup>7</sup>Es

er - bar-me dich, er - bar-me dich un - ser, er - bar-me dich un - ser.

er - bar-me dich, er - bar-me dich un - ser, er - bar-me dich un - ser.

Gm Cm Fm<sup>7</sup> B Es<sup>9</sup> Es

Chor Gm Cm Fm<sup>7</sup> B Es B

Lamm Got-tes, Lamm Got-tes, du nimmst hin-weg die Sün - de der Welt,

Sehr breit Langsam (halbes Tempo)

Cm D7 Gm<sup>sus</sup> Gm B/F Es Es/G As<sup>7</sup> B<sup>7-3</sup> Es

gib uns den Frie-den, den Frie - den, den Frie - den.

gib uns den Frie-den, den Frie - den, den Frie - den.

gib uns den Frie-den, den Frie - den, den Frie - den.

Nachspiel As/Es Es/Es Fm/Es B<sup>7</sup>/Es Es

\*) mögliche Ausführung im Sopran

den Frie-den, den Frie - den.

# Herr, erbarme dich

Texte für verschiedene Anlässe

(1. Vers: Frauenstimmen, 2. Vers: Männerstimmen, auch solistisch)  
(3. Vers: Frauenstimmen zweistimmig oder 2. Stimme instrumental)

## Christtag

Musical notation for the first system of 'Christtag', featuring a treble clef, a key signature of two flats (B-flat and E-flat), and a common time signature. The melody is written on a single staff with a bass line below it. Chord symbols are placed above the staff: Es, As, Es, Bm, C, Fm.

1. Ein Kind ist uns ge - bo - ren heut, das al - le Welt er - freut,  
2. Schaut auf, ein Kö - nig kommt zu euch: der Sohn, dem Va - ter gleich,  
3. Die En - gel sin - gen: Gott ist da, ohn En - de, fern und nah,

Musical notation for the second system of 'Christtag', continuing the melody and bass line. Chord symbols are placed above the staff: Fm, B, Es, Es/G, Fm/As, B<sup>7</sup>, Es.

1. das al - le Welt er - freut — und Gott wird of - fen - bar.  
2. der Sohn, dem Va - ter gleich, — er macht uns al - le reich.  
3. ohn En - de, fern und nah, — da klingt es: Glo - ri - a.

## Ostern (1)

Musical notation for the first system of 'Ostern (1)', featuring a treble clef, a key signature of two flats, and a common time signature. The melody is written on a single staff with a bass line below it. Chord symbols are placed above the staff: Es, As, Es, Bm, C, Fm.

1. Vom To - de auf - er - stan - den ist der heil - ge Her - re Je - sus Christ,  
2. Die gan - ze Er - de staunt und bebt, weil Got - tes Herr - lich - keit an - hebt;  
3. Nun jauchzt und ju - belt ü - ber - all. Die Welt steht auf von ih - rem Fall.

Musical notation for the second system of 'Ostern (1)', continuing the melody and bass line. Chord symbols are placed above the staff: Fm, B, Es, Es/G, Fm/As, B<sup>7</sup>, Es.

1. der al - ler Welt ein Trö - ster ist. Hal - le - lu - ja, hal - le - lu - ja.  
2. der Tod ist tot, das Le - ben lebt. Hal - le - lu - ja, hal - le - lu - ja.  
3. Gott herrscht in uns, er herrscht im All. Hal - le - lu - ja, hal - le - lu - ja.

## Ostern (2)

Musical notation for the first system of 'Ostern (2)', featuring a treble clef, a key signature of two flats, and a common time signature. The melody is written on a single staff with a bass line below it. Chord symbols are placed above the staff: Es, As, Es, Bm, C, Fm.

1. Wir wol - len al - le fröh - lich sein in die - ser ö - ster - li - chen Zeit,  
2. Es ist er - stan - den Je - sus Christ, der an dem Kreuz ge - stor - ben ist;  
3. Des freu sich al - le Chri - sten - heit und lo - be die Drei - fal - tig - keit

Musical notation for the second system of 'Ostern (2)', continuing the melody and bass line. Chord symbols are placed above the staff: Fm, B, Es, Es/G, Fm/As, B<sup>7</sup>, Es.

1. denn un - ser Heil hat Gott be - reit. Hal - le - lu - ja, hal - le - lu - ja.  
2. ihm sei Lob, Ehr zu al - ler Frist. Hal - le - lu - ja, hal - le - lu - ja.  
3. von nun an bis in E - wig - keit. Hal - le - lu - ja, hal - le - lu - ja.

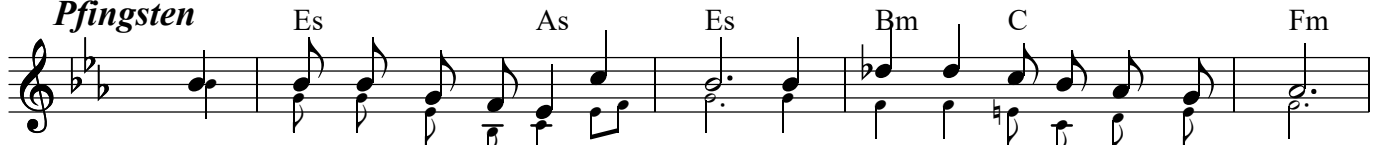
## Christi Himmelfahrt

Musical notation for the first system of 'Christi Himmelfahrt', featuring a treble clef, a key signature of two flats, and a common time signature. The melody is written on a single staff with a bass line below it. Chord symbols are placed above the staff: Es, As, Es, Bm, C, Fm.

1. Ihr Chri - sten, hoch er - freu - et euch, der Herr fährt auf zu sei - nem Reich.  
2. Sein Werk auf Er - den ist voll - bracht, zer - stört hat er des To - des Macht.  
3. Die En - gel mit Er - stau - nen sehn, was Wun - der mit der Welt ge - schehn.



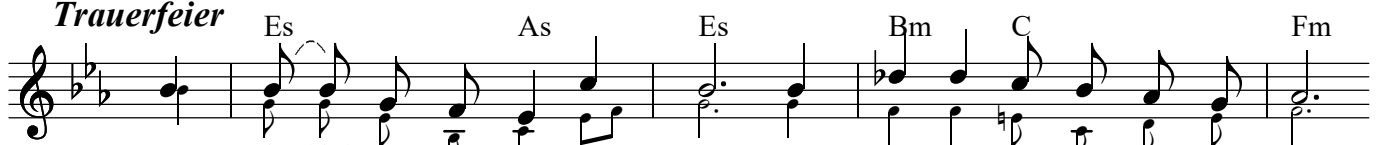
1. Er tri- um-phiert, lob - sin - get ihm, lob - sin - get ihm mit lau - ter Stimm.  
 2. Er hat die Welt mit Gott ver-söhnt, und Gott hat ihn mit Ehr ge - krönt.  
 3. Sie lag im Tod, nun ist sie frei: im Siege Chri-sti ward sie neu.

**Pfingsten**

1. Komm, Heil'-ger Geist, der Le-ben schafft, er - fül - le uns mit dei - ner Kraft.  
 2. Komm, Trö-ster, der die Her-zen lenkt, du Bei-stand, den der Va - ter schenkt;  
 3. Ent - flam-me Sin - ne und Ge - müt, dass Lie - be un-ser Herz durch - glüht



1. Dein Schöp - fer - wort rief uns zum Sein: nun hauch uns Got - tes O - dem ein.  
 2. aus dir strömt Le - ben, Licht und Glut, du gibst uns Schwa-chen Kraft und Mut.  
 3. und un - ser schwa-ches Fleisch und Blut in dei - ner Kraft das Gu - te tut.

**Trauerfeier**

1. Gib *ihn(ihr), ih - nen*, Herr, die ew' - ge Ruh und führ *ihn(sie)* dei - nem Frie - den zu,  
 2. Des ew' - gen Frie - dens Licht und Ruh schenk *ihn(ihr), du ih - nen* mil - der Hei - land du.  
 3. O Herr des Le - bens, Je - sus Christ, all un - ser Trost und Freud du bist.



1. lass schau - en *ihn(sie)* in sel - gem Licht auf e - wig, Herr, dein An - ge - sicht.  
 2. Er - freu - e *ihn(sie)* in E - wig - keit mit dei - ner heil - gen Se - lig - keit.  
 3. Schenk uns nach die - ser Er - den - zeit das Le - ben der Un - sterb - lich - keit.

**KEHRVERS** (1.x Frauen/Männer/Frauen einstimmig, 2.x Chor vierstimmig)

1. Herr, er - bar - me dich, Herr, er - bar - me dich, Herr, er - bar - me dich un - ser.  
 2. Chri - stus, er - bar - me dich, Chri - stus, er - bar - me dich, Chri - stus, er - bar - me dich un - ser.  
 3. Herr, er - bar - me dich, Herr, er - bar - me dich, Herr, er - bar - me dich un - ser.

1. Herr, er - bar - me dich, Herr, er - bar - me dich, Herr, er - bar - me dich un - ser.  
 2. Chri - stus, er - bar - me dich, Chri - stus, er - bar - me dich, Chri - stus, er - bar - me dich un - ser.  
 3. Herr, er - bar - me dich, Herr, er - bar - me dich, Herr, er - bar - me dich un - ser.

